

AVERTISSEMENT: Compatible uniquement avec les modèles de socles de montage/détecteurs RadioLINK suivants :

Ei168RC	Socle de montage radio pour détecteur de fumée Ei161RC
Ei168RC	Socle de montage radio pour détecteur de chaleur Ei164RC
Ei168RC	Socle de montage radio pour détecteur de fumée Ei166RC
Ei605	Détecteur de fumée RadioLINK
Ei605TY	Détecteur de fumée RadioLINK

Ne pas utiliser avec d'autres modèles de socle de montage/détecteur RadioLINK_



Télécommande radio (porte-clés)

Compatible uniquement avec les modèles Ei168RC & Ei605/Ei605TY

Le présent mode d'emploi contient des informations essentielles sur l'installation et le fonctionnement de l'appareil. Lisez-le et conservez-le dans un endroit sûr. Si vous vous chargez uniquement de l'installation de cet appareil, le présent mode d'emploi DOIT être remis à son propriétaire.



Modèle: Ei410

1. INTRODUCTION

La Télécommande Ei 410 est un accessoire indispensable au contrôle et à la maintenance de vos détecteurs de fumée/chaleur. Elle est conçue pour fonctionner avec la gamme des détecteurs de fumée /chaleur et des socles RadioLINK listée ci-dessus.

La Télécommande Ei 410 vous permet d'exécuter les opérations suivantes à distance:

Identifier l'appareil responsable du déclenchement des autres alarmes – cette fonction est très utile lorsque toutes les alarmes sonnent en même temps, en particulier la nuit. La fonction Localisation permet de localiser rapidement le feu : elle interrompt toutes les alarmes à l'exception de celles qui détectent le feu. Cette fonction est idéale dans le cas de systèmes plus étendus car elle permet aux occupants les plus proches du feu d'évacuer les lieux rapidement et/ou de circonscrire le feu s'il est très localisé.

Désactiver les alarmes intempestives sans avoir à toucher aux détecteurs de fumée/chaleur positionnés sur les plafonds.

Tester les alarmes sans avoir à toucher aux détecteurs de fumée/chaleur positionnés sur les plafonds.

Mémoriser les détecteurs ayant préalablement détecté un feu. Cette fonction est très utile pour établir un diagnostic de panne sur des systèmes composés de plusieurs détecteurs de fumée/chaleur).

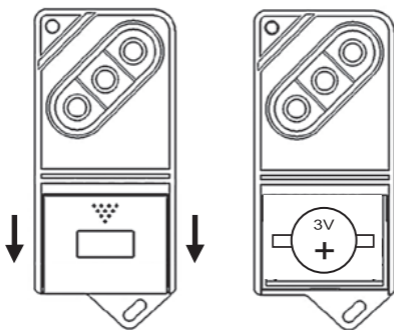


Figure 1

2. INSTALLATION

1. Pour plus de facilité, la Télécommande est livrée avec la pile connectée et prête à l'emploi.

2. Appuyez sur le bouton « Test » de la Télécommande jusqu'à ce que le voyant rouge s'allume. Le voyant rouge indique l'émission du signal de radiofréquence (RF). Si le voyant rouge ne s'allume pas, retirez la pile (voir figure 1), puis appuyez sur le bouton « Test » pendant 10 secondes et réinstallez la pile. Les détecteurs de fumée/chaleur doivent réagir dans les 20 secondes une fois dans le rayon d'action de la Télécommande (la Télécommande a une portée de plus de 10 mètres à l'intérieur mais cette distance peut varier en fonction du type de murs et d'autres facteurs).

3. Comme pour tous les appareils RadioLINK, il est indispensable de synchroniser votre Télécommande avec vos socles de montage et détecteurs de fumée/chaleur afin de prévenir les fausses alertes et toute interférence avec d'éventuelles installations voisines (voir ci-dessous).

IMPORTANT : La Télécommande doit être facilement accessible afin de pouvoir l'utiliser rapidement. Nous vous recommandons de la suspendre sur un mur près d'un détecteur de fumée/chaleur. Cela vous évitera de la perdre et vous incitera à tester vos alarmes une fois par semaine.

3. SYNCHRONISATION DE LA TÉLÉCOMMANDE EI410

Certains appareils RadioLINK peuvent émettre et recevoir dans un rayon de plus de 150 mètres (espace libre). Il est donc important de vous assurer qu'aucune installation dans votre voisinage ne produit d'interférences avec votre installation et vice-versa.

3.1 Procédure de synchronisation

Pour synchroniser votre Télécommande :

La procédure suivante synchronisera votre Télécommande avec vos socles/détecteurs RadioLINK. Après la synchronisation, les socles/détecteurs RadioLINK et la Télécommande communiqueront uniquement avec les autres appareils ayant été synchronisés au même moment.

1. Vous disposez de 10 minutes pour placer tous les détecteurs et /ou socles de montage RadioLINK en mode synchronisation. Reportez-vous à leurs modes d'emploi respectifs.

2. Pendant ces 10 minutes, placez votre Télécommande Ei410 en mode synchronisation en exerçant une pression prolongée simultanément sur les boutons « Test » et « Locate » jusqu'à ce que le voyant rouge s'allume. Relâchez les boutons. Le voyant rouge clignote en continu (pendant 15 minutes) pour indiquer que la Télécommande est en mode synchronisation.

3. La Télécommande va maintenant émettre un signal radio toutes les 5 secondes pour indiquer qu'elle se trouve en mode synchronisation. Tous les détecteurs en mode synchronisation situés dans le rayon d'action de la Télécommande mémorisent le code de la Télécommande.

REMARQUE : Il sera peut-être nécessaire de vous déplacer dans votre habitation avec la Télécommande Ei410 afin de vous assurer que tous les détecteurs/socles ont reçu le signal.

4. Vérifiez que le nombre de clignotements jaunes (pour les socles RadioLINK) ou bleus (pour les détecteurs de fumée RadioLINK) correspond au nombre total d'appareils connectés dans le système (ex : socles/détecteurs plus Télécommande) Par exemple, si vous avez installé 3 socles de montage RadioLINK et une Télécommande, chaque socle/détecteur doit produire 4 clignotements.

5. Désactivez le mode synchronisation des socles et détecteurs RadioLINK en suivant les instructions de leur mode d'emploi respectif.

6. Désactivez le mode synchronisation de la Télécommande en exerçant une pression prolongée simultanément sur les boutons « Test » et « Locate » jusqu'à ce que le voyant rouge s'allume (procédé identique à la mise en service de la synchronisation). Relâchez les boutons. Le voyant rouge ne clignote plus, ce qui indique que la Télécommande a quitté le mode synchronisation.

REMARQUE : Sans action de votre part, la Télécommande quitte automatiquement le mode synchronisation après 15 minutes. Cependant, des interférences peuvent se produire avec des installations voisines si leurs appareils se trouvent en mode synchronisation au même moment.

7. Enfin, testez chaque socle/détecteur à l'aide de la Télécommande et vérifiez que la Télécommande le déclenche. Si certains détecteurs/socles ne sont pas déclenchés par la Télécommande, répétez la procédure de synchronisation.

3.2 Effacement des synchronisations :

Dans certains cas, il peut s'avérer nécessaire d'effacer les synchronisations (si vous souhaitez, par exemple, utiliser la Télécommande avec d'autres détecteurs non synchronisés).

Pour effacer les synchronisations :

Maintenez les trois boutons enfoncés simultanément jusqu'à ce que le voyant rouge clignote. Relâchez. Cette opération peut prendre jusqu'à 10 secondes.

Remarque : l'effacement des synchronisations réinitialise la Télécommande aux réglages par défaut et elle communique alors uniquement avec les détecteurs non synchronisés (voir le manuel d'instruction du détecteur/socle de montage pour des informations sur la procédure à suivre pour réinitialiser les détecteurs/socles).

4. UTILISATION DE LA TÉLÉCOMMANDE

Il est recommandé de tester manuellement vos détecteurs une fois par semaine à l'aide de la Télécommande Ei 410.

Test manuel

Appuyez sur le bouton « Test » de la Télécommande. Le voyant rouge s'allume. La Télécommande émet un signal de radiofréquence. Puis :

- Les appareils RadioLINK émettent un signal sonore dans les 20 secondes. Le voyant rouge du détecteur clignote rapidement pour indiquer que la chambre a été testée exactement comme si vous aviez appuyé sur le bouton Test du détecteur. Le détecteur passe ensuite en mode Silence pendant 10 minutes.

Utilisation des boutons « Locate » & « Hush » en cas d'alerte

Lorsque les appareils émettent une alarme sonore, appuyez d'abord sur le bouton « Locate » de la Télécommande (les appareils doivent se trouver dans le rayon d'action de la Télécommande). Cela arrêtera tous les détecteurs sauf ceux qui sont en cause.

Cette fonctionnalité est particulièrement utile. Exemple : si douze détecteurs sonnent simultanément, l'appareil ayant détecté le feu peut être identifié facilement vous permettant d'évacuer ou de résoudre le problème rapidement.

Une pression sur le bouton « Hush » de la Télécommande (chaque appareil doit se trouver dans le rayon d'action de la Télécommande) interrompt les alarmes pendant environ 10 minutes :

Seuls les appareils détectant la fumée/chaleur (i.e. dont le voyant rouge clignote rapidement) verront leur sensibilité réduite. Toutefois, tous les appareils s'arrêteront (car l'appareil captant la fumée/chaleur envoie un signal d'annulation d'alarme à tous les autres détecteurs).

5. FONCTION MÉMOIRE D'ALARME

Le bouton « Locate » de la Télécommande permet d'identifier les détecteurs à l'origine du déclenchement de l'alarme. Cette fonction est très utile pour créer un historique des alarmes antérieures dans des installations comprenant au moins 3 appareils.

Utiliser la Fonction Mémoire d'Alarme:

1. Après l'installation initiale, réinitialisez la mémoire en appuyant sur le bouton « **Test** » de la Télécommande jusqu'à ce que tous les détecteurs aient sonné.
2. Tout appareil détectant un feu émettra un signal d'alarme. La fonction de mémoire mémorisera cet événement.
3. Appuyez sur le bouton « **Locate** » de la Télécommande pour identifier les appareils ayant précédemment émis un signal d'alarme. Ceux-ci émettent alors un son bref.
4. Une fois identifiés, vérifiez que les appareils en cause sont en bon état de fonctionnement (en respectant les instructions propres à chaque appareil).

ATTENTION : réinitialisez la mémoire comme indiqué précédemment, en appuyant sur le bouton « **Test** » de la Télécommande. Cette opération doit être effectuée après que l'alarme de n'importe quel détecteur RadioLINK a été déclenchée et/ou testée à l'aide du bouton Test de la Télécommande.

6. REMPLACEMENT DE LA PILE

La pile est normalement conçue pour durer 10 ans. Si la communication entre la Télécommande et les détecteurs ne se fait pas et/ou si le voyant rouge paraît faible ou ne s'allume pas quand on appuie sur un bouton de la Télécommande, la pile est usagée et doit être remplacée.

Faites glisser le cache vers l'arrière (voir figure 1) et retirez la pile. Appuyez sur le bouton « Test » pendant 10 secondes puis remplacez la pile par une pile Lithium 3 Volt neuve type DL2032 ou CR2032. Assurez-vous que la pile est dans le bon sens (voir figure 1b).

7. GETTING YOUR REMOTE CONTROL SERVICED

Si votre Télécommande ne fonctionne toujours pas après avoir lu ce mode d'emploi, contactez le « Service d'Assistance Client » à l'adresse la plus proche de votre domicile (liste incluse dans ce mode d'emploi). Si l'appareil doit être retourné pour réparation ou pour être remplacé, placez-le dans un emballage

matelassé après avoir débranché la pile. Envoyez-le au « Service d'Assistance et d'Information Client » à l'adresse la plus proche de votre domicile (liste incluse dans ce mode d'emploi). Indiquez la nature du problème ainsi que le lieu et la date d'achat de la Télécommande.

REMARQUE : Il peut être parfois nécessaire de retourner un détecteur de fumée/chaleur (voir le mode d'emploi du détecteur de fumée/chaleur) avec la Télécommande, notamment si vous ne pouvez pas définir lequel des deux appareils est défectueux.

8. GARANTIE DE CINQ ANS (Limitée)

Ei Electronics garantit cet appareil (pile exclue) pendant cinq ans à compter de la date d'achat contre tout vice de fabrication lié à un matériau défectueux ou une malfaçon. Cette garantie s'applique uniquement dans des conditions normales d'utilisation et de service et exclut tout dommage résultant d'un accident, d'une négligence, d'une mauvaise utilisation, d'un démontage non autorisé ou de toute contamination quelle qu'en soit la nature. Si ce produit s'avère défectueux, il doit être retourné à l'une des adresses ci-dessous (voir « Faire réparer votre Télécommande ») avec la preuve d'achat. Si le produit s'avère défectueux pendant la période de garantie de cinq ans, le fabricant assurera gratuitement la réparation ou le remplacement de l'appareil. Cette garantie exclut les dommages accessoires et indirects.

N'interférez pas avec le fonctionnement du produit et ne tentez pas de l'altérer. Cela invaliderait la garantie.

Ce symbole apposé sur le produit ou sur son emballage indique que ce produit ne doit pas être traité avec les déchets ménagers. Il doit être remis à un point de collecte approprié pour le recyclage des équipements électriques et électroniques. En s'assurant que ce produit est bien mis au rebut de manière appropriée, vous aiderez à prévenir les conséquences négatives potentielles pour l'environnement et la santé humaine. Le recyclage des matériaux aidera à préserver les ressources naturelles. Pour des informations détaillées sur le recyclage de ce produit, veuillez contacter le service municipal local, le service chargé du traitement des déchets ménagers ou le magasin où vous avez acheté le produit.



Ei Electronics

Av. des Ternes,
75017 PARIS

www.eielectronics.fr

Assistance au consommateur:

01 46 94 76 50

Ei Electronics

Shannon, Co Clare, Ireland.

Tél:+353 (0)61 770 600

www.eielectronics.com